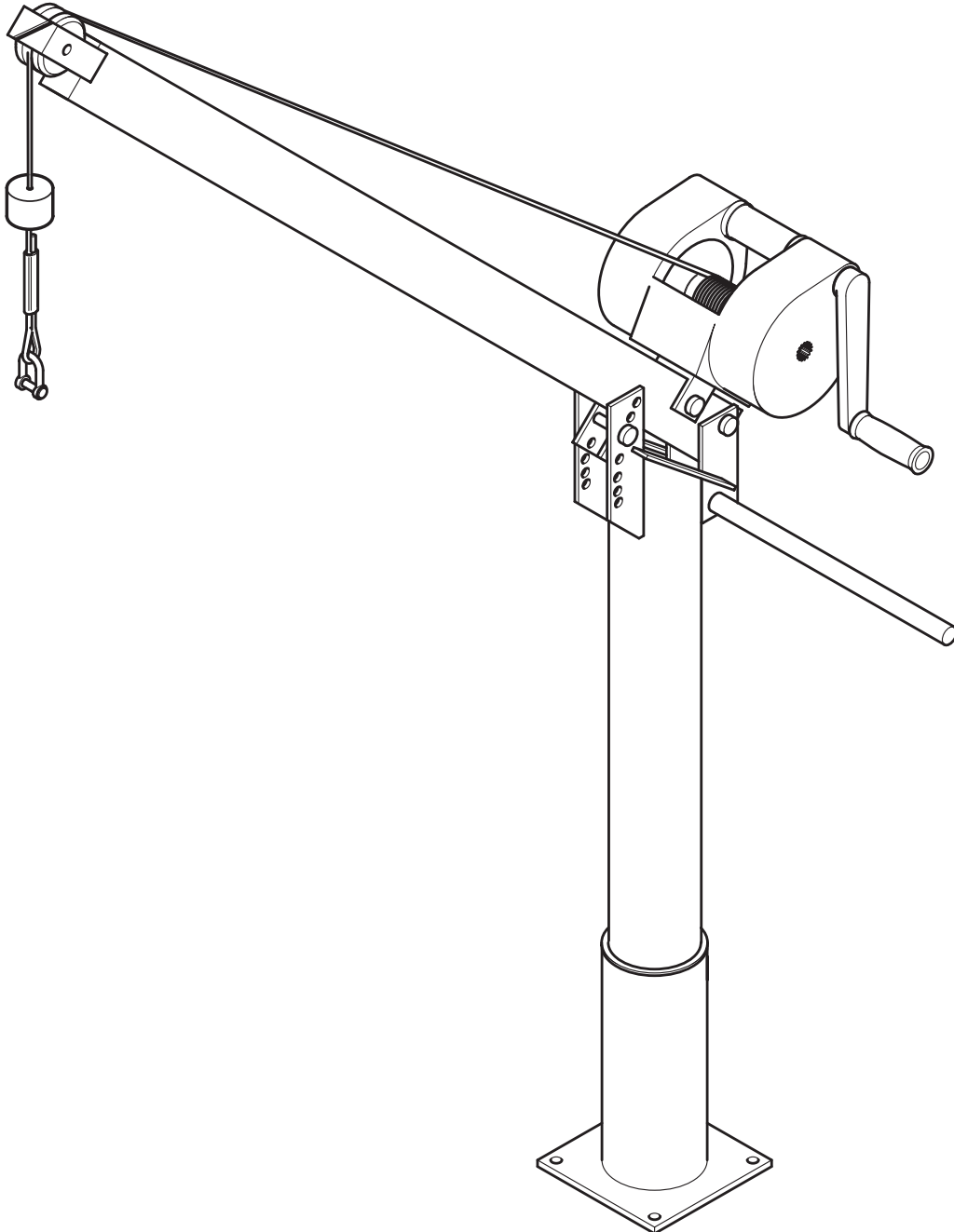

Emelőkészülék típus ABS 5 kN



Emelőkészülék típus ABS 5 kN

Beépítési és üzemeltetési útmutató

az Emelőkészülék típus ABS 5 kN-hoz

A oszloptartó-változat (aljzathoz rögzített telepítéshez)

B oszloptartó-változat (falra szerelhető)

Tartalomjegyzék

1	Általános tudnivalók	4
1.1	Bevezető	4
1.2	Rendeltetés	4
1.3	Az alkalmazás korlátai	4
1.4	Gyártási méretek	5
1.5	Az emelőkészülék és részegységeinek típusmegnevezései	6
1.6	Típustábla	6
2	Biztonság	6
2.1	Biztonsági tudnivalók a készülék kezelője számára	7
3	Az oszlopcsőtartó felszerelése	8
4	Az emelőkészülék felszerelése és leszerelése	9
5	Telepítési példa	10

Mellékletek:

Ellenőrzőlap/tudnivalók a szakértő számára

A csörlő kezelési útmutatója (a gyártó csomagolásában található)

A dübelrendszer szerelési útmutatója (a gyártó csomagolásában található)

1 Általános tudnivalók

1.1 Bevezető

Jelen Beépítési és üzemeltetési útmutató és a Biztonsági tudnivalók külön füzet alapvető utasításokat és biztonsági tudnivalókat tartalmaznak, amelyeket a szállításkor, telepítésnél, szerelésnél és az üzembe helyezésnél figyelembe kell venni. Ezért a szerelőnek és az illetékes szakszemélyzetnek/üzemeltetőnek feltétlenül el kell olvasnia ezeket a dokumentumokat, és az aggregátok/berendezés alkalmazási helyén ezeknek mindenkor elérhetőnek kell lenniük.



Ezek olyan biztonsági tudnivalók, amelyek figyelembevételének elhanyagolása személyek veszélyeztetését okozhatja, jelölésük az általános veszély-szimbólummal történik.

FIGYELEM *Ez található azoknál a biztonsági tudnivalóknál, amelyek figyelembevételének elhanyagolása az aggregát és annak működésének veszélyeztetését okozhatja.*

MEGJEGYZÉS *Ez a fontos információknál található.*

Az ábrákra vonatkozó megjegyzéseknél, pl. (3/2) az első szám az ábra számát, a második szám ugyanazon az ábrán a pozíciószámot jelöli.

Jelen Beépítési és üzemeltetési útmutató teljességében a következőkben felsorolt dokumentumokból áll, amelyek ezáltal a Beépítési és üzemeltetési útmutató szerves részét képezik.

- Beépítési és üzemeltetési útmutató az ABS emelőkészülék 5 kN-hoz.
- Azonossági nyilatkozat az ABS emelőkészülék 5 kN-hoz, a Gépekre vonatkozó EK irányelv 2006/42/EC.
- Ellenőrzési terv a csörlőkhöz, emelő- és húzó készülékekhez a szakértő számára.

Az ABS emelőkészülék 5 kN és részegységeinek Beépítési és üzemeltetési útmutatójához kiegészítőleg a következő dokumentumok szintén a Beépítési és üzemeltetési útmutató részét képezik:

- A csörlő gyártójának üzemeltetési útmutatója (megfelelőségi nyilatkozattal).
- A gyártó cég reakciós dübeleinek szerelési útmutatója.

1.2 Rendeltetés

Az ABS emelőkészülék 5 kN merülőmotoros keverőművek, szivattyúk, szellőztetők és ezek tartozékainak kézi működtetésű emelését és süllyesztését szolgálja. 360°-ban elfordítható és dönthető oszlopokkal rendelkezik, amellyel a készülék az adott esetben szükséges kinyúláshoz és teherbíráshoz beállítható.

Besorolás a DIN 15018 szerint: H1/B1 (1 Cm hajtóműcsoport).

A készülék három könnyen szállítható főegységre bontható, ami lehetővé teszi az alkalmazását különböző beépítési helyeken:

- 1) Oszlopcső 2) Oszlopkar 3) Csörlő emelőkötéllal

A beépítési helyen az emelőkészüléket a hozzátartozó oszloptartóba kell behelyezni (oszlopcsőtartó), amely az építményhez van rögzítve. A helyszín adottságainak megfelelően alkalmazható aljzatra telepíthető (A) vagy falra szerelhető (B) oszloptartó.

1.3 Az alkalmazás korlátai

Az emelőkészülék és a hozzá tartozó oszlopcsőtartó ellenáll az időjárás befolyásainak. A csörlők viszont részben nem, ezért a használat után javasolt leszerelni és védett helyen tárolni őket.

Amennyiben az emelőkészüléket agresszív közegben üzemeltetik, a használat után elengedhetetlen a gondos tisztítás, és a szakértő általi ellenőrzés gyakoribb időközönként szükséges.



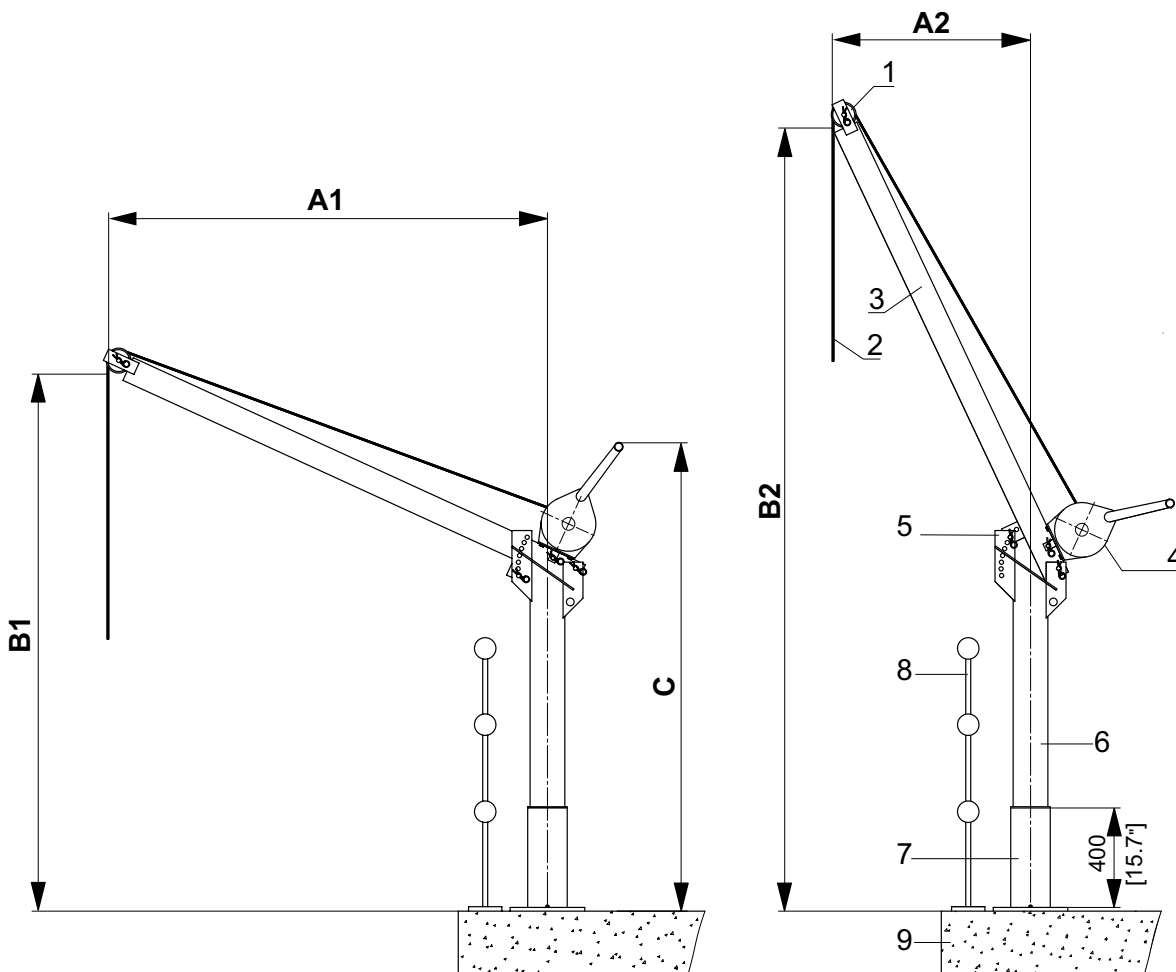
Vegye figyelembe az ABS emelőberendezés használatánál az 5 kN-os maximálisan megengedett terhelést.

1.4 Gyártási méretek



A kinyúláshoz tartozó max. megengedett teherbírást kérjük, az emelőkészülék típustáblájáról olvassa le.

0503-0002



1. ábra Gyártási méretek

Jelmagyarázat

- | | |
|-----------------------------|--------------------------------|
| 1 Fordítógörgő | 6 Oszlopcső |
| 2 Kötél | 7 Oszlopcsőtartó |
| 3 Oszlopkar | 8 Korlát (az építmény része) |
| 4 Csörlő | 9 Talapzat (az építmény része) |
| 5 Az oszlopkar rögzítőfülei | |

Az oszlopkar gyártási mérete 1500 mm vagy 2000 mm

Méret	1500 mm-es oszlopkar [59,1 in]	2000 mm-es oszlopkar [78,7 in]
A1	max. 1300 mm [51,2 in]: 3 kN-ig [674 lbf] max. 1000 mm [39,4 in]: 5 kN [1124 lbf] max. 800 mm [31,5 in]: 6,5 kN-ig [1461 lbf]	max. 1750 mm [68,9 in]: 3 kN-ig [674 lbf] max. 1000 mm [39,4 in]: 5 kN [1124 lbf] max. 800 mm [31,5 in]: 6,5 kN-ig [1461 lbf]
A2	min. 585 mm [23,0 in]	min. 800 mm [31,5 in]
B1	1980 mm [78,0 in]	2160 mm [85,0 in]
B2	2730 mm [107,5 in]	3150 mm [124,0 in]
C	max. 1850 mm [72,9 in]	max. 1850 mm [72,9 in]

1.5 Az emelőkészülék és részegységeinek típusmegnevezései

A teljes emelőkészülék típusmegnevezése: **ABS emelőkészülék 5 kN**.

A csörlő típusmegnevezése: pl. „PFAFF alumínium csörlő 500 kg, 2 sebességfokozattal“.

Az oszlopcsőtartó típusmegnevezése:

aljzathoz rögzített telepítéshez: (A) aljzati oszlopcsőtartó.

falra történő felszereléshez: (B) fali oszlopcsőtartó.

Az emelőkötel típusa és méretei:

7 x 19 + SE kör keresztmetszetű fonadékkötél, csekély elfordulás DIN 3069 szerint, szerkezeti anyag: 1.4401, D = 6 mm, minimális szakítóerő 18,8 kN

1.6 Típustábla

Ájánljuk, hogy a szállított készülék eredeti típustáblájának adatait jegyezze fel a 2. ábrán, annak érdekében, hogy mindenkor rendelkezzen bizonyított adatokkal.

Sulzer Pump Solutions Germany GmbH DE-53797 Lohmar, Germany			
SULZER			
Type: Hubgerät / Lifting unit 5 kN			
No.:			
Baujahr/Year:			
Tragfähigkeit / Lifting capacity			
kg	bei max.	m	Ausladung Over- hanging
kg	at max.	m	
kg		m	
Made in Germany		42242502	

0503-2502

Jelmagyarázat

- 1 Típusmegnevezés
- 2 Készülékszám
- 3 Gyártási év
- 4 Teherbírás
- 5 Teherbírás [kg]-ban
- 6 maximális...
- 7 kinyúlásnál [m]-ben
- 8 Kinyúlás

2. ábra Típustábla 42242502

2 Biztonság

Figyelembe veendő szabványok és előírások:

- DIN 15020 T1 és 2
- UVV VBG 1, 8, 9, 9a

Az üzemeltetőnek biztosítania kell, hogy...

- Jelen Beépítési és üzemeltetési útmutató hozzáférhető legyen a felszerelést végző és a kezelő személyzet (készülékkezelő) számára.
- Az emelőkészüléket csak oktatásban részesült és alkalmas személyzet üzemeltesse.
- A kezelő személyzet viselje a szükséges védőruhát és –felszerelést.
- Az első üzembe helyezés előtt szakértő ellenőrizze az emelőkészülék és a hozzá tartozó oszlopcsőtartó szabályszerű telepítését és üzemképességét. Ezt az ellenőrzést jegyzőkönyvezni kell.
- Legalább évente egyszer szakértő ellenőrizze és jegyzőkönyvezzék a kifogástalan állapotot. Megnehezített üzemi feltételek mellett szükséges lehet a gyakoribb ellenőrzés.
- Ne végezzenek szerkezeti módosításokat, amelyeket a gyártó vagy szakértő nem engedélyez.
- A megállapított hiányosságokat azonnal elhárítsák, és a nem megfelelő műszaki állapotú készüléket ne üzemeltessék.

2.1 Biztonsági tudnivalók a készülék kezelője számára



Gondosan olvassa el a Beépítési és üzemeltetési útmutatót!



Minden használat előtt ellenőrizze az emelőkészülék hibátlan állapotát, beleértve az oszlopcső megfelelő rögzítését. Esetleges hiányosságokat azonnal közölni kell az üzemeltetővel, és a készüléket üzemem kívül kell helyezni!



Gondoskodjon róla, hogy ne tartózkodjanak személyek az emelőkészülék munkaterületén! Adott esetben zárja le a területet!



Ne tartózkodjon a függő teher alatt!



Soha ne lépje túl a megválasztott kinyúlásra érvényes megengedett terhet!



Csak megfelelő teherfelvevő szerkezeteket alkalmazzon (lásd: VGB 9a)!



Gondoskodjon róla, hogy a teher ne tudjon megszorulni, vagy beékelődni!



Soha ne szállítson személyeket az emelőkészülékkel!



Mindig csak függőlegesen mozgassa a terheket, ferdén soha!



A csörlőt nem szabad motorral meghajtani!



Az emelőkötelet nem szabad kötözőeszközként használni (ne hurkolja a teher köré)!



A készülék kezelőjének látnia kell a terhet! Amennyiben ez nem lehetséges, egy irányítónak kell közreműködnie!



Az emelőkötélnek feszesnek kell lennie a csörlőre történő feltekerésnél! A lazán feltekereselt kötélmegsérülhet, ami jelentősen csökkenti a teherbírás! Megkönnyítheti a feszes feltekeresést, ha pótsúlyt helyez az emelőkötélre.



A kötélnél végén a kötéldobon a csörlő üzemeltetési útmutatójának megfelelően kell rögzíteni!



A teher legmélyebb pozíciójánál legalább három menetnek kell maradnia a kötéldobon!



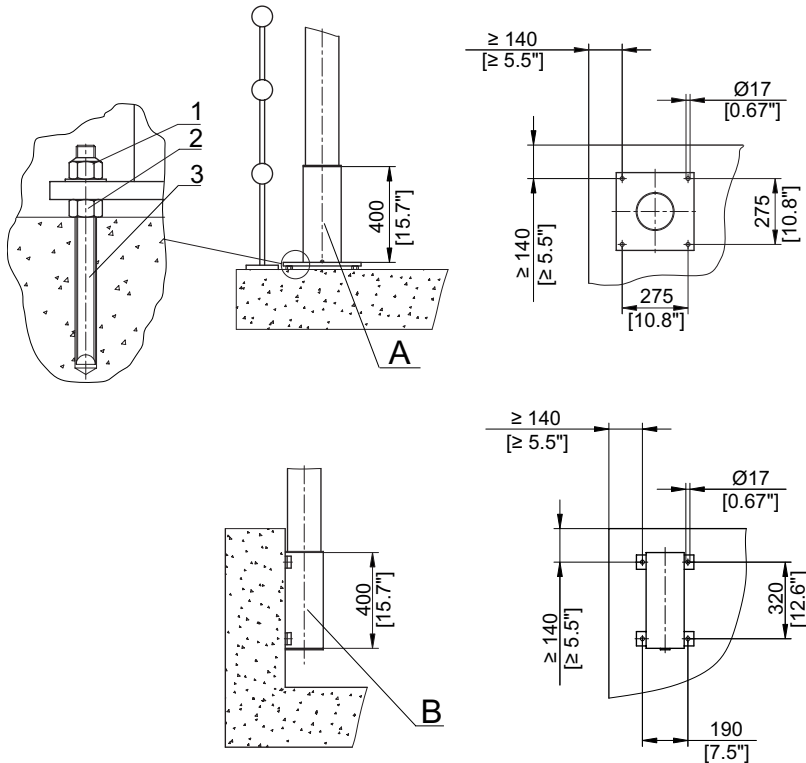
Az emelőkészülék tartócsapjait az üzemeltetés alatt a hozzá tartozó rugós sasszegekkel kell biztosítani!

Emelőkészülék típus ABS 5 kN

Ezekon a tudnivalókon kívül a DIN 15018 előírásait és a szakszervezetek VBG 8, VBG 9a balesetvédelmi előírásait figyelembe kell venni!

Ezen túl figyelembe kell venni a mindenkori nemzeti előírásokat!

3 Az oszlopcsőtartó felszerelése



Jelmagyarázat

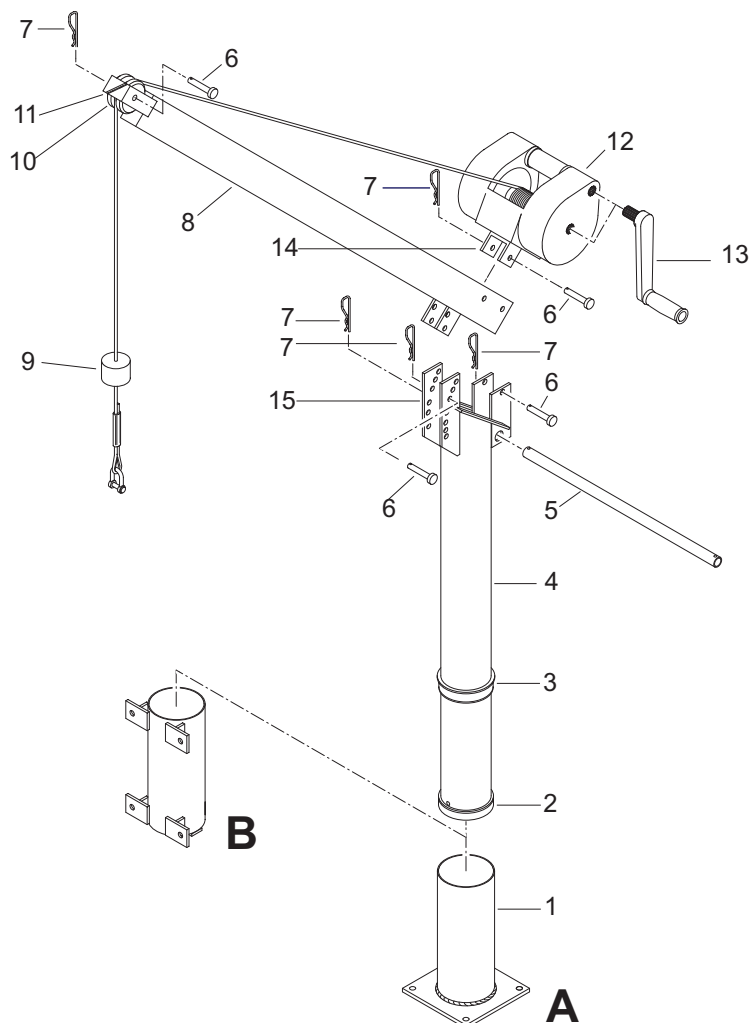
- 0503-0004
- 1 HLF-anya DIN 985
 - 2 HLF-anya ISO 4032
 - 3 pl. horgonyrúd
 - A** A oszloptartóforma (aljzathoz rögzített telepítéshez)
 - B** B oszloptartóforma (falra történő felszereléshez)

3. ábra Az oszlopcsőtartó felszerelésének lehetőségei

- Ellenőrizze az oszloptartók és a rögzítőelemek kifogástalan állapotát és hiánytalanságát a darabjegyzék segítségével.
- Ellenőrizze a beépítési helyet a beépítési rajz alapján:
 - a. Az építmény részének megfelelősége szilárdság szempontjából (min. B25), amelyhez az oszloptartó rögzítése történik.
 - b. A tervezett felszerelési helyszín alkalmassága az emelőkészülék veszélytelen üzemeltetéséhez.
 - c. Ahhoz, hogy lehetséges legyen a B oszloptartó merőleges beállítása, és biztosított legyen a kifogástalan erőbevezetés, a talplemezt anyákra (3/2) kell ültetni.
- A rögzítőelemek feldolgozási utasításait vegye figyelembe, pl.:
 - Furatmélység
 - Furatátmérő
 - Távolságok a szélektől
 - Feldolgozási hőmérséklet
 - A műanyaghabarcs szavatossági dátuma
 - Reakció- és keményedési idők
 - Meghúzási nyomatékok
 - Csavarbiztosítás
- Az emelőkészülék üzembe helyezése előtt szakértőnek kell ellenőriznie a készre szerelt oszlopcsőtartót. Az ellenőrzést jegyzőkönyvezni kell.

4 Az emelőkészülék felszerelése és leszerelése

Az első felszerelés előtt az összes alkatrész megfelelőségét és hiánytalanságát ellenőrizni kell a darabjegyzék alapján. Az első üzembe helyezés előtt szakértőnek kell ellenőriznie a működésre kész készüléket, és a hozzá tartozó oszlopcsőtartót. Az ellenőrzést jegyzőkönyvezni kell (lásd a mellékletet).



0503-0005	Jelmagyarázat
1	Oszloptartó
2	Alsó csapágy
3	Felső csapágy
4	Oszlopcső
5	Forgatónyél
6	Tartócsap
7	Rugós sasszeg
8	Oszlopkar
9	Súly (tartozék)
10	Kötélgörgő
11	A görgőtartó része
12	Csörlő
13	Hajtókar
14	Csörlőtartó lemez
15	Az oszlopkar rögzítőfülei

4. ábra Az emelőkészülék felszerelése/leszerelése

Felszerelés

- Helyezze be az oszlopcsövet (4/4) az oszloptartóba (4/1).
- Akassza be az oszlopkart (4/8) egy tartócsappal (4/6) az oszlopcső rögzítőfüleinek (4/15) legalsó furatába, és biztosítsa rugós sasszeggel (4/7).
- Billentse fel az oszlopkart, amíg be nem tudja helyezni a második tartócsapot (4/6). Biztosítsa a második csapot rugós sasszeggel (4/7).
- Csavarozza fel a csörlőtartó lemezt (4/14) a csörlőre (4/12) (vegye figyelembe a csörlő üzemeltetési utasítását!).
- Rögzítse a csörlőt a harmadik tartócsappal (4/6) az oszlopkarhoz (4/8), és biztosítsa egy harmadik rugós sasszeggel (4/7).
- Rögzítse az emelőkötelet a kötéldobhoz a csörlő üzemeltetési utasításának megfelelően. Fűzze át a kötelet a görgőtartó (4/11) részén, és fektesse a kötélgörgőre (4/10). Feszesen tekerceslje fel a kötelet.
- A kötélnél hosszát úgy kell megválasztani, hogy a teher legmélyebb pozíciójánál még legalább három menet maradjon a kötéldobon.
- Állítsa be az oszlopkart a szükséges dőlésszögre a kívánt kinyúláshoz a mozgatandó tehernek megfelelően.

Emelőkészülék típus ABS 5 kN



Maximális teher 1,30 m [51 in] maximális kinyúlásig: 300 kg [662 lb]! (csak az 1500 mm-es/59,1 inch-es oszlopkarnál)



Maximális teher 1,75 m [69 in] maximális kinyúlásig: 300 kg [662 lb]! (csak a 2000 mm-es/78,7 inch-es oszlopkarnál)



Maximális teher 1,0 m [39 in] maximális kinyúlásig: 500 kg [1103 lb]!



Maximális teher 0,8 m [31 in] maximális kinyúlásig: 650 kg [1433 lb]!

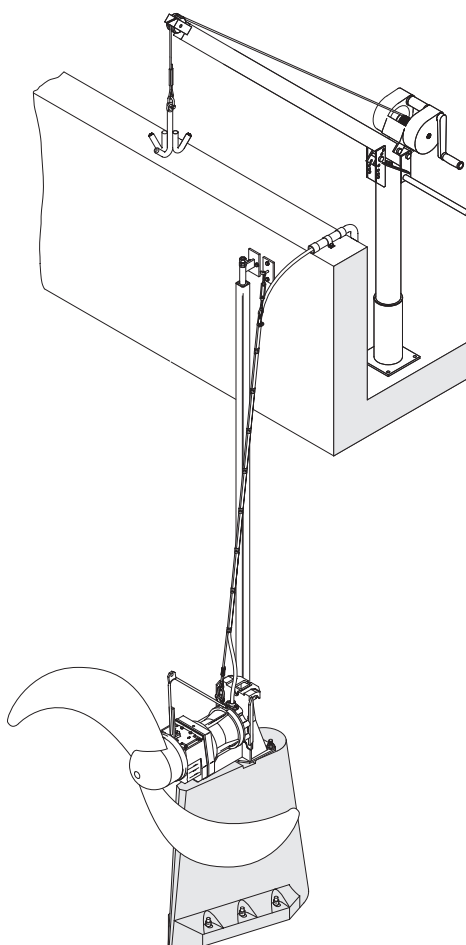
- Helyezze be a forgatónyelet (4/5) az oszlopcső hozzá tartozó furataiba, és biztosítsa rugós sasszeggel (4/7).
- Ellenőrizze a felső oszlopcső-megvezetés (4/3) megfelelő helyzetét az oszlopcsőtartóban. A forgómozgás megkönnyítéséhez adott esetben kenje meg.

Leszerelés

Az emelőkészüléket másik oszlopcsőtartóba történő áthelyezésnél fordított sorrendben lehet szétszerelni.

FIGYELEM *Ha hosszabb ideig nem üzemelteti az emelőkészüléket, javasolt a csörlő leszerelése és védett helyen történő tárolása.*

5 Telepítési példa



0503-0006

5. ábra Telepítési és alkalmazási példa az SB 2500 ABS áramlásgyorsítóval

MEGJEGYZÉS *A rögzítőhorog nem része a szállítási terjedelemnek!*

Emelőkészülék típus ABS 5 kN

- Gyártó: Sulzer Pump Solutions Germany GmbH, Scheiderhöher Str. 30 – 38 D-53797 Lohmar
- Gyártási év: _____
- Sorozatszám: _____
- Teherbírás: _____
- A csörlő gyártója: _____ Típus: _____
- Emelőkötel: Átmérő: Ø _____ mm Minimális szakítóerő: _____ kN
- Ellenőrzés az első üzembe helyezés előtt: Dátum: _____ Elvégezte: _____

Ismételt ellenőrzések (legalább évente egyszer)

Dátum	Megállapítás	Aláírás	A hiba elhárítása	
			Dátum	Elvégezte

Tudnivalók a szakértő számára

- A típustábla, a figyelmeztető utasítások és a teherbírési adatok jelölése, olvashatósága és hiánytalansága.
- Az oszlopcső, az oszlopkar és az oszlopcsőtartó sérüléseinek, kopásának és korróziójának ellenőrzése.
- A csapágyazott elemek (oszlopcső, kötélgörgő) könnyű járásának ellenőrzése.
- A tartócsapok ellenőrzése elhasználódás, alakváltozás és a biztosító sasszegek megléte szempontjából.
- Az emelőkötel megfelelő méreteinek és sérülésmentességének ellenőrzése.
- Csőrlő: Ellenőrzés a csörlő üzemeltetési utasításának megfelelően.
- Az oszlopcsőtartó rögzítése az építményen: ellenőrzés korróziós károsodás, a rögzítések szilárd állapota és a kifogástalan alapozás szempontjából.

